

ПРОГРАММА

проведения «круглого стола» на тему
**«Миграционные процессы в Республике Бурятия.
Рынок труда и рынок образовательных услуг:
проблемы взаимодействия»**

23 апреля 2021 г.
г. Улан-Удэ

Народный Хурал
Республики Бурятия
Малый зал заседаний

Председательствующий:

Олзоев Егор Константинович – заместитель председателя Комитета Народного Хурала Республики Бурятия по экономической политике, природопользованию и экологии

Участники «круглого стола»

Депутаты Народного Хурала Республики Бурятия, представители органов государственной власти Республики Бурятия, органов местного самоуправления в Республике Бурятия, члены общественных организаций, представители науки и бизнеса, средств массовой информации.

Регламент «круглого стола»

Время	Мероприятие	Докладчик
9 ³⁰ – 10 ⁰⁰	Регистрация участников заседания	
10 ⁰⁰ – 10 ⁰⁵	Вступительное слово	Олзоев Егор Константинович – заместитель председателя Комитета Народного Хурала Республики Бурятия по экономической политике,

		природопользованию и экологии
10⁰⁵ – 10¹⁵	Доклад на тему «Миграционные процессы в Республике Бурятия»	Кочетова Екатерина Николаевна , Министр экономики Республики Бурятия
10¹⁵ – 10²⁵	Доклад на тему «Миграция молодежи в Республике Бурятия»	Бюраева Юлия Григорьевна – доктор социологических наук, в.н.с. ОРЭИ Бурятского научного центра Сибирского отделения Российской академии наук
10²⁵ – 10³⁵	Доклад на тему «Рынок труда и обучение безработных граждан: проблемы взаимодействия»	Башкирцев Александр Юрьевич – Руководитель Республиканского агентства занятости населения Республики Бурятия
10³⁵ – 10⁴⁵	Доклад на тему «Трудоустройство выпускников профессиональных образовательных организаций и учреждений высшего образования»	Ангархаев Доржи Москвинович – Временно исполняющий обязанности министра образования и науки Республики Бурятия
10⁴⁵ – 10⁵⁵	Доклад на тему «Миграционные настроения сельской учащейся молодежи Республики Бурятия»	Гунтыпова Эржэна Саяновна – кандидат социологических наук, доцент, заведующий кафедрой «Связей с общественностью, социологии и политологии» ФГБОУ ВО Бурятская государственная сельскохозяйственная академия им. В.Р. Филиппова
10⁵⁵ – 11¹⁰	Доклад на тему «Актуальные вопросы подготовки специалистов со средним медицинским образованием в ГАПОУ РБ «Республиканский базовый медицинский колледж им. Э.Р. Раднаева»	Замбалова Светлана Доржиевна – директор ГАПОУ РБ «Республиканский базовый медицинский колледж им. Э.Р. Раднаева»
11¹⁰ – 11⁴⁰	Обсуждение, подведение итогов заседания	

11 ³⁰ – 11 ³⁵	Заключительное слово	Олзоев Егор Константинович – заместитель председателя Комитета Народного Хурала Республики Бурятия по экономической политике, природопользованию и экологии
-------------------------------------	----------------------	--

**Список участников «круглого стола»
на тему «Миграционные процессы в Республике Бурятия.
Рынок труда и рынок образовательных услуг:
проблемы взаимодействия»**

№	ФИО	Должность	Контакты
Органы государственной власти Республики Бурятия			
11	Олзоев Егор Константинович	Заместитель председателя Комитета Народного Хурала Республики Бурятия по экономической политике, природопользованию и экологии	
22	Мантатова Татьяна Евгеньевна	Заместитель Председателя Народного Хурала Республики Бурятия	
33	Швецов Дмитрий Сергеевич	Председатель Комитета Народного Хурала Республики Бурятия по земельным вопросам, аграрной политике и потребительскому рынку	
44	Марковец Игорь Васильевич	Председатель Комитета Народного Хурала Республики Бурятия по социальной политике	
6	Дорош Сергей Дмитриевич	Заместитель председателя Комитета Народного Хурала Республики Бурятия по межрегиональным связям, национальным вопросам, молодежной политике, общественным и религиозным объединениям	
77	Ячменев Виктор Николаевич	Депутат Народного Хурала Республики Бурятия	

9 88	Багадаев Алексей Климентьевич	Депутат Народного Хурала Республики Бурятия	
9	Ковалев Анатолий Ефремович	Депутат Народного Хурала Республики Бурятия	
110	Дондоков Тумэн Цырендашиевич	Депутат Народного Хурала Республики Бурятия	
911	Бардунаев Александр Владимирович	Депутат Народного Хурала Республики Бурятия	
112	Доржиев Баир Батуевич	Депутат Народного Хурала Республики Бурятия	
113	Бобков Игорь Александрович	Депутат Народного Хурала Республики Бурятия	
114	Кочетова Екатерина Николаевна	Министр экономики Республики Бурятия	
115	Винокурцев Виктор Михайлович	Заместитель министра экономики Республики Бурятия	
116	Цыбикова Людмила Александровна	Первый заместитель министра здравоохранения Республики Бурятия	
17	Цыренжапов Булат Цыденович	Первый заместитель министра сельского хозяйства и продовольствия РБ	
18	Козырев Иван Валерьевич	Заместитель министра спорта и молодежной политики Республики Бурятия	
119	Ангархаев Доржи Москвинович	Временно исполняющий обязанности министра образования и науки Республики Бурятия	
120	Башкирцев Александр Юрьевич	Руководитель Республиканского агентства занятости населения Республики Бурятия	

121	Оловянников Алексей Антонович	Заместитель министра промышленности, торговли и инвестиций Республики Бурятия	
122	Матхеев Чингис Сергеевич	Уполномоченный по защите прав предпринимателей в Республике Бурятия	Общественный представитель Уполномоченного при Президенте Российской Федерации по защите прав предпринимателей в Республике Бурятия адрес: 670031, г. Улан-Удэ, ул. Ербанова, д.7, каб 102. Тел.: (3012) 21-78-97, (3012) 21-78-79 E-mail: buryatia@ombudsmanbiz.ru
123	Елбаскин Игорь Андреевич	Председатель Комитета экономического развития и туризма Администрации г. Улан-Удэ	Комитета экономического развития и туризма Администрации г. Улан-Удэ Адрес: 670001, г. Улан-Удэ, ул. Ленина, 54 Телефон: (3012) 21-35-02, (3012) 21-86-77 E-mail: ker@ulan-ude-eg.ru
224	Митрофанова Татьяна Геннадьевна	Председатель Комитета по образованию Администрации г. Улан-Удэ	Комитет по образованию Администрации г. Улан-Удэ Адрес: 670000, г. Улан-Удэ, ул. Советская, 23 E-mail: ko@ulan-ude-eg.ru Телефон: (3012) 21-16-48, тел/факс: (3012) 21-24-17
225	Доброва Т.В.	начальник отдела Министерства строительства и модернизации жилищно-коммунального комплекса Республики Бурятия	
	Иванонов Иван Васильевич	Заместитель начальника Управления по вопросам миграции МВД по РБ	
	Дулганов Василий Терентьевич	Начальник отдела по вопросам трудовой миграции Управления по вопросам миграции МВД по РБ	

Организации и учреждения			
226	Бюраева Юлия Григорьевна	доктор социологических наук, в.н.с. ОРЭИ Бурятского научного центра Сибирского отделения Российской академии наук	Бурятский научный центр СО РАН Адрес: 670047, Россия, Бурятия, г.Улан-Удэ, ул. Сахьяновой, 8 Тел.: (3012) 43-32-63, 43-31-33 Тел/Факс: (3012) 43-32-38 (канцелярия) E-mail: burnc@pres.bsnet.ru
227	Гунтыпова Эржэна Саяновна	кандидат социологических наук, доцент, заведующий кафедрой «Связей с общественностью, социологии и политологии» ФГБОУ ВО Бурятская государственная сельскохозяйственная академия им. В.Р. Филиппова	ФГБОУ ВО Бурятская государственная сельскохозяйственная академия им. В.Р. Филиппова 670024, Россия, г. Улан-Удэ, ул. Пушкина, 8 Тел.: (301-2) 44-26-11 Факс: (301-2) 44-21-33 E-mail: bgsha@bgsha.ru
228	Осодоева Ольга Андреевна	Доктор экономических наук, профессор Проректор по дополнительному образованию и международному сотрудничеству ФГБОУ ВО ВСГТУ	Восточно-Сибирский государственный университет технологий и управления, Адрес: 670013, Республика Бурятия, г.Улан-Удэ, ул. Ключевская, д. 40В, строение 1 Тел.: (3012)43-14-15, Факс: (3012)41-71-50, e-mail: office@esstu.ru
229	Санжина Ольга Петровна	Доктор экономических наук, профессор Проректор по качеству образования и информатизации ФГБОУ ВО ВСГТУ	Восточно-Сибирский государственный университет технологий и управления, Адрес: 670013, Республика Бурятия, г.Улан-Удэ, ул. Ключевская, д. 40В, строение 1 Тел.: (3012)43-14-15, Факс: (3012)41-71-50, e-mail: office@esstu.ru
230	Аверьянова Марина Владимировна	Заведующая заочным отделением ПОЧУ «Улан-Удэнский торгово-экономический техникум»	ПОЧУ «Улан-Удэнский торгово-экономический техникум» Адрес: 670000, Республика Бурятия, г. Улан-Удэ, пр. Победы, д 18

			Телефон: 8 (3012) 22-25-76 Факс: 8 (3012) 22-25-76 e-mail: uutet@mail.ru
231	Галсандоржиев Эдуард Мунко- жаргалович	Директор ГБПОУ «Бурятский аграр- ный колледж им. М.Н. Ербанова»	ГБПОУ «Бурятский аграр- ный колледж им. М.Н. Ерба- нова» Адрес: 670031, г. Улан-Удэ, ул. Трубачеева, 140 тел./факс (3012)43-33-82 e- mail: buragrocollege@mail.ru
232	Сандакова Наталья Юрь- евна	Сопредседатель регионального штаба ОНФ в Рес- публике Бурятия	Общероссийский народный фронт в Республике Буря- тии 670001, Республика Буря- тия, г. Улан-Удэ, ул. Коммуни- стическая, 49 телефон: 8 (3012) 21-24-42 e-mail: 03region@onf.ru
233	Цэдашиев Гурожап Лхама- диевич	Директор ГБПОУ "Бурятский лесо- промышленный колледж"	ГБПОУ "Бурятский лесо- промышленный колледж" Адрес: 670000, Республика Бурятия, г. Улан-Удэ, Про- спект Победы д.20 Тел.: 8 (3012) 222-449, 8 (3012) 222-954 E-mail: lesoteh@bk.ru
334	Виталий Михай- лович Андреев	Директор ГАПОУ РБ «Республикан- ский многоуровне- вый колледж»	ГАПОУ РБ «Республикан- ский многоуровневый кол- ледж» Адрес: 670002, г. Улан-Удэ, ул. Гвардейская, д. 1а Тел.: +7 (3012) 44-39-44 e-mail: rmc03@yandex.ru
335	Архинчеев Валерий Ефимо- вич	Председатель Ко- миссии по образо- ванию, культуре и молодежной поли- тике, Член Обще- ственной палаты Республики Буря- тия	
336	Замбалова Светлана Дорже- евна	Директор ГАПОУ РБ «Республикан- ский базовый меди- цинский колледж им. Э.Р. Раднаева»	ГАПОУ РБ «Республикан- ский базовый медицинский колледж им. Э.Р. Радна- ева» Адрес: 670031, г. Улан-Удэ, ул. Терешковой, д. 13. Телефон: 8(3012) 23-38-43

			E-mail: mkolledg@yandex.ru
337	Бидагаева Тамара Григорьевна	Заместитель директора ГАПОУ РБ «Республиканский базовый медицинский колледж им. Э.Р. Раднаева»	ГАПОУ РБ «Республиканский базовый медицинский колледж им. Э.Р. Раднаева» Адрес: 670031, г. Улан-Удэ, ул. Терешковой, д. 13. Телефон: 8(3012) 23-38-43 E-mail: mkolledg@yandex.ru
338	Хасаранов Бимба Чимит-Цыренович	Директор ГБПОУ «Байкальский колледж недропользования»	ГБПОУ «Байкальский колледж недропользования» Адрес: 670009, Республика Бурятия, г. Улан-Удэ, ул. Севастопольская, д. 3 Телефон (факс): 8 (3012) 25-17-44 E-mail: bkn03@mail.ru
338	Оленников Игорь Валерьевич	заместитель директора по развитию и дополнительному профессиональному образованию «Байкальский колледж туризма и сервиса»	«Байкальский колледж туризма и сервиса» адрес: республика Бурятия, город Улан-Удэ, ул. Краснофлотская, 2 и ул. Шумяцкого, 4. телефон: 8 (3012) 42-36-10 (приемная) E-mail: info@bktis.ru
440	Мангатаев Аюр Владимирович	Ведущий специалист-эксперт Территориального органа Федеральной службы государственной статистики по Республике Бурятия (Бурстат)	Территориальный орган Федеральной службы государственной статистики по Республике Бурятия (Бурстат) Адрес: 670008, г. Улан-Удэ, ул. Толстого, д. 3 Тел: (3012) 222-710 Факс: (3012) 223-112 Email: P03_MAIL@gks.ru
441	Субанова Юлия Ринчиновна	начальник отдела сводных статистических работ, статистики цен и финансов Территориального органа Федеральной службы государственной статистики по Республике Бурятия (Бурстат)	Территориальный орган Федеральной службы государственной статистики по Республике Бурятия (Бурстат) Адрес: 670008, г. Улан-Удэ, ул. Толстого, д. 3 Тел: (3012) 222-710 Факс: (3012) 223-112 Email: P03_MAIL@gks.ru

442	Кузьмина Юлия Викторовна	начальник отдела статистики населения и здравоохранения, труда, образования и науки и инноваций, уровня жизни Территориального органа Федеральной службы государственной статистики по Республике Бурятия (Бурстат)	Территориальный орган Федеральной службы государственной статистики по Республике Бурятия (Бурстат) Адрес: 670008, г. Улан-Удэ, ул. Толстого, д. 3 Тел: (3012) 222-710 Факс: (3012) 223-112 Email: P03_MAIL@gks.ru
-----	--------------------------	--	---

«Миграционные процессы в Республике Бурятия. Рынок труда и рынок образовательных услуг: проблемы взаимодействия»

1. О ходе реализации Закона Республики Бурятия от 18.03.2019 №360-VI(ред. от 14.07.2020) «О стратегии социально-экономического развития Республики Бурятия на период до 2035 года» в части кадрового обеспечения экономики, прогнозируемой кадровой потребности экономики.

Прогноз кадровой потребности Республики Бурятия разрабатывается в соответствии с Распоряжением Правительства Республики Бурятия от 30.11.2017№ 709-р «О формировании потребности экономики Республики Бурятия в профессиональных кадрах».

В соответствии с данным распоряжением исполнительные органы государственной власти Республики Бурятия ежегодно анализируют обеспеченность организаций специалистами необходимой квалификации, и направляют в Министерство экономики РБ сведения о потребности в квалифицированных рабочих, служащих, квалифицированных кадрах с присвоением рабочей квалификации и специалистах среднего звена, кадрах с высшим образованием с учетом опроса организаций всех форм собственности и реализации инвестиционных проектов на территории Республики Бурятия по курируемым видам экономической деятельности.

В целях развития кадрового потенциала в регионе сформирована потребность в профессиональных кадрах на период до 2025 года (Распоряжение Правительства Республики Бурятия от 09.12.2020 № 752-р). Потребность подготовлена с учетом предложений отраслевых министерств на основании заявок работодателей и отвечает основным

направлениям социально - экономического развития Республики Бурятия.

В 2021 году распоряжением Правительства РБ от 08.02.2021 № 43-р утвержден план мероприятий по внедрению регионального стандарта кадрового обеспечения промышленного (экономического) роста в Республике Бурятия на 2021-2022 годы.

Основными проблемами кадрового обеспечения экономики является сохраняющееся отрицательное миграционное сальдо. В этой связи необходимы меры, обеспечивающие повышение общего уровня и качества жизни населения, так и меры, направленные на сокращение миграционного оттока населения и повышение миграционной привлекательности республики.

2. Данные мониторинга миграционных процессов Республики Бурятия представлены в приложении 1.

В Республике Бурятия за последние 10 лет - с 2010 по 2020 годы отмечается миграционный отток (убыль) населения. За последнее десятилетие только в 2019 году наблюдался миграционный прирост, который составил свыше 1 тыс. чел.

По данным Бурятстата за 2020 год населением республики осуществлено 81050 миграционных передвижений. Из 39850 прибывших по новому месту жительства зарегистрированы 19871, прибыло к месту пребывания 8597 и возвратилось к месту жительства после временного пребывания на другой территории 11382 человека. Из 41200 выбывших снято с регистрационного учета по прежнему месту жительства 21443, выбыло к месту пребывания на срок более 9 месяцев – 8642 и выбыло к прежнему месту жительства из территории временного пребывания по окончании срока 11115 человек. Миграционный отток населения составил 1350 человек.

Основная часть мигрантов перемещалась в пределах республики (25891), составив в числе прибывших 65,0 % и выбывших – 62,8 %.

наибольший прирост населения наблюдался по Иволгинскому (2110 чел.), Тарбагатайскому (730 чел.) районам, г. Северобайкальску (157 чел.) и Тункинскому району (145 чел.). Значительный отток населения отмечен из г.Улан-Удэ (2256 чел.), Джидинского (403 чел.) и Закаменского (328 чел.) районов. Миграционная убыль по районам республики, приравненным к Крайнему Северу, составила 404 человека.

Миграционный отток населения республики за счёт межрегиональной миграции составил 881 человек: из других регионов России в республику прибыло 11885 и выбыло 12766 человек.

Наибольший отток населения произошел в Южный федеральный округ – 490 человек, в том числе в Краснодарский край – 335; Центральный федеральный округ – 407, в том числе в Московскую область – 201;

Северо-Западный федеральный округ – 374, в том числе в Ленинградской области – 150, г. Санкт-Петербург – 123 человека.

Положительное сальдо миграции наблюдалось за счет обмена населением с регионами Дальневосточного федерального округа – 328 человек.

Наибольший прирост населения сложился за счёт Забайкальского и Хабаровского краев – 448 и 72 человек соответственно.

Наибольший отток населения сложился с Республикой Саха (Якутия) – 87, Камчатским и Приморским краями – 64 и 57 человек, соответственно.

Прирост населения из регионов Сибирского федерального округа составил 135 человек, в том числе из Иркутской (209 чел.), Томской (148 чел.) и Новосибирской (28 чел.) областей.

Доля международной миграции в общем миграционном потоке составила 5,7 %. Отток населения республики за счет международной миграции составил 469 человек: из зарубежных стран в республику прибыло 2074 и выбыло 2543 человека. Наибольшую долю в миграционном оттоке населения составляют мигранты из Китая – 497, Киргизии – 144 и Монголии – 64 человека.

3. Информация о потребности (дефиците) в профессиональных кадрах в экономике Республики Бурятия.

Распоряжением Правительства РБ от 01.04.2019 № 173-р (в ред. 09.12.2020) утверждена потребность в квалифицированных кадрах на период до 2025 года. С учетом предложений отраслевых министерств Республики Бурятия, базирующихся на основе анализа кадрового обеспечения предприятий региона, потребность в специалистах с высшим образованием составила более 43,5 тысяч человек, со средним образованием – 40,2 тыс. человек, в рабочих – более 5 тысяч человек на период до 2025 года.

По информации Министерства образования РБ проблема трудоустройства выпускников учреждений среднего профессионального образования достаточно остро стоит в условиях современных тенденций развития рыночной экономики. Каждый выпускник рассчитывает найти работу по профилю полученной специальности, получать достойную заработную плату (которая сегодня, к сожалению, зачастую ниже уровня обеспечения нужд и потребностей молодых специалистов) и видеть перспективу карьерного роста.

Выпускаясь из стен учреждения выпускник сталкивается с рядом проблем при трудоустройстве:

- дефицит рабочих мест по полученной специальности (профессии) (например, на данный момент выпускников экономических специальностей выпускается гораздо больше, чем их востребовано на рынке труда;

- низкий уровень заработной платы (как правило, из-за отсутствия стажа и квалификации);
- завышенные требования со стороны работодателей (наличие стажа, дополнительных умений, высокой квалификации специалиста;
- несоответствие компетентности выпускников требованиям работодателя.

Однако есть причины сложностей трудоустройства и со стороны самих выпускников:

- нежелание работать по полученной специальности,
- завышенный уровень притязаний (требуется сразу высокая заработная плата, карьерный рост и т.д.),
- низкий уровень активности при трудоустройстве.

Всего на территории республики 31 учреждение реализуют программы среднего профессионального образования: 20 – учреждения СПО, подведомственные Минобрнауки, 2 – Минздраву РБ, 2 – Минкультуре РБ, 2 – негосударственные, 5 – в составе ВУЗов.

В данных учреждениях обучаются 25438 студентов: 17 225 - в учреждениях СПО, подведомственных Минобрнауки, 2077 – Минздраву РБ, 513 – Минкультуре РБ, 581 – негосударственные, 5 042 – в составе ВУЗов.

Ежегодно выпуск учреждений среднего составляет более 4 000 тысяч человек, в том числе в 2017 году – 4 360 человек, 2018 – 4 066 человек, 2019 – 4 543 человек, 2020 (прогноз) – 4 203 человека.

Учитывая, что одним из показателей эффективности деятельности учреждения СПО является доля выпускников, трудоустроившихся в течение одного года, в каждом учебном заведении организованы подразделения, основной задачей которых является содействие трудоустройству выпускников и мониторинг данного показателя.

Процент занятости выпускников по республике составляет 97,5%.

В течение года учреждениями среднего профессионального образования проводятся мероприятия, направленные на повышение трудоустройства будущих выпускников:

1. Реализация дополнительных образовательных программ для студентов, начиная с третьего курса;
2. Внедрение дуальных форм обучения по программам среднего профессионального образования;
3. Организация мероприятий по профессиональной адаптации к условиям рынка труда (проведение психологического тестирования, консультаций, бесед с выпускниками и студентами, отработка навыков написания резюме, проведение встреч, бесед и др.);
4. Студенты профессиональных образовательных организаций участвуют в ярмарках вакансий, «Дни без турникета», «День карьеры»;
5. Организация встреч выпускников с работодателями и др.;
6. Продвижение портала «Работа в России».

Учреждениями СПО ежегодно проводятся круглые столы с работодателями, где обсуждаются места производственных практик и трудоустройства выпускников. На базе ГБПОУ «Бурятский республиканский индустриальный техникум» создан республиканский центр трудоустройства «Карьера», где рассматриваются вакантные места и вопросы взаимодействия с работодателями.

В части увеличения бюджетных мест в профессиональных образовательных организациях сообщаем, что объемы контрольных цифр приема утверждаются приказом Министерства образования и науки Республики Бурятия на учебный год (2019 год - 4630, 2020 год – 4780, 2021 год – 4360) в пределах бюджетного лимита и с учетом востребованности направлений подготовки (потребность).

Вопрос выделения бюджетных мест вузам, расположенным на территории Республики Бурятия, неразрывно связан с формированием региональной потребности в кадрах.

Постановлением Правительства РФ 13.03.2019 №261 утверждены Правила установления вузам контрольных цифр приёма (КЦП). В соответствии с п.5 предложения по КЦП формируются с учетом потребности субъектов Российской Федерации, отраслей экономики и крупнейших работодателей в кадрах. Постановлением также утверждены центры ответственности по КЦП, в перечень которых входят ФОИВ, общероссийские объединения работодателей.

Распоряжением Правительства РБ от 22.05.2020 № 269-р региональная потребность в кадрах с высшим образованием например, на 2021/2022 учебный год составляет 9 724 человек (6438 - по бакалавриату, 939 – по специалитету, 2347 - по магистратуре).

Во исполнение п.7. Постановления Правительства РФ 13.03.2019 №261 Минобрнауки РБ направил заявку по КЦП на 2021/22 учебный год с обоснованием необходимости увеличения бюджетных мест в соответствии с потребностью Республики Бурятия в подготовке кадров с высшим образованием в Министерство науки и высшего образования РФ (исх. от 05.11.2019 №11-04-24-и4874/19). Субъекты Российской Федерации, входящих в состав ДФО и Северо-Кавказского федеральных округов, представляют в Минобрнауки РФ предложения о КЦП, согласованные соответственно с Министерством Российской Федерации по развитию Дальнего Востока и Арктики и Министерством Российской Федерации по делам Северного Кавказа. Заявка региона была согласована с Министерством Российской Федерации по развитию Дальнего Востока и Арктики (вх. от 06.11.2019 №01.08-015-В15767).

Общий объем проекта КЦП на 2022-2023 учебный год с учетом возможностей ВУЗов Республики Бурятия составил 6295 бюджетных мест. Региональная потребность в кадрах с высшим образованием составляет 9724 человека.

В настоящее время Министерством науки и высшего образования Российской Федерации утверждены общие объемы контрольных цифр приема по специальностям и направлениям для обучения в ВУЗах за счет бюджетных ассигнований на 2021/22 учебный год. По результатам конкурса образовательным организациям высшего образования, расположенным на территории Республики Бурятия, выделено 2830 мест (по программам бакалавриата, специалитета, магистратуры). Увеличение контрольных цифр приема составило 1,1% (31 место) это больше, чем было выделено для приема на 2020/21 учебный год.

ВУЗ	КЦП	
	Всего 2020/21	Всего 2021/22
ВСГИК	194	258
ВСГУТУ	1047	841
БГСХА	697	712
БГУ	861	1019
Всего	2799	2830

По информации Минздрава РБ по состоянию на 01.01.2021 год согласно отчетной статистической форме №30 количество врачей составило 3551 человек и 9013 средних медицинских работников, в том числе в районах республики - 965 врачей и 3772 средних медицинских работников.

Ежегодно проводится расчет потребности в медицинских работниках (врачах и среднем медицинском персонале) в рамках реализации мероприятий проекта «Обеспечение медицинских организаций системы здравоохранения квалифицированными специалистами» с учетом коечного фонда, объема оказания медицинской помощи, числа вызовов скорой медицинской помощи. Потребность на 2021 год составила 332 врача и 312 средних медицинских работников, в том числе в сельской местности - 134 врача и 157 средних медицинских работников. В настоящее время указанная потребность проходит согласование с ФГБУ «ЦНИИОИЗ» и Минздравом России.

Наиболее дефицитными остаются: врачи - педиатры участковые (51), врачи-терапевты участковые (36), врачи общей практики (27), врачи-анестезиологи-реаниматологи (42), врачи-офтальмологи (23), врачи-инфекционисты (15), врачи-дерматовенерологи (11).

Среди средних медицинских работников: фельдшеры фельдшерско-акушерских пунктов (56), медицинские сестры педиатрических участков (30), медицинские сестры терапевтических участков (42), медицинские сестры врачей общей практики (39), акушерки (8).

Подготовка средних медицинских работников проводится в двух республиканских медицинских колледжах: ГАПОУ «Республиканский базовый медицинский колледж имени Э.Р. Раднаева» и ГАПОУ «Байкальский базовый медицинский колледж». Правительством Республики

Бурятия в 2019 году с учетом потребности дополнительно выделено 135 бюджетных мест, в 2020 году -дополнительно 100 мест для подготовки средних медицинских работников на базе основного образования (9 классов) по специальности «сестринское дело» в ГАПОУ «Байкальский базовый медицинский колледж». Таким образом, количество бюджетных мест увеличилось в 2 раза с 203 в 2019 году до 438 мест в 2020 году, при этом 80% составляет целевые места. В ноябре 2020 года Правительством Республики Бурятия дополнительно выделены финансовые средства на бюджетное обучение с заключением договоров о целевом обучении 27 студентов старших курсов, обучающихся на договорной основе.

В настоящее время на бюджетной форме в медицинских колледжах обучаются 1103 студента. Распоряжением Минздрава РБ от 19.05.2019 в республиканских медицинских колледжах функционируют Центры содействия по трудоустройству выпускников колледжей.

Ежегодно, в период с 01 августа по 31 декабря Минздравом РБ проводится ежемесячный мониторинг трудоустройства выпускников медицинских ВУЗов и медицинских колледжей, в том числе обучившихся в рамках целевой подготовки.

Среди среднего медицинского материала трудоустроены 517 средних медицинских работников, в том числе 284 выпускника республиканских медицинских колледжей.

По информации Минпромторга РБ с целью реализации задач развития профессионального образования для обеспечения промышленных предприятий высококвалифицированными рабочими кадрами, востребованных на рынке труда, между промышленными предприятиями (АО «Улан-Удэнский авиационный завод», Улан-Удэнский ЛВРЗ – филиал АО «Желдорремаш», ОАО «Селенгинский ЦКК») и учебными заведениями региона заключены соглашения, предусматривающие организацию производственных практик студентов и стажировок выпускников с последующим трудоустройством.

Действует механизм целевой подготовки студентов (дуальное обучение) с последующим трудоустройством. Так,АО «Улан-Удэнский авиационный завод» (АО «У-УАЗ») подписал соглашение с Восточно-Сибирским государственным университетом технологий и управления (ВСГУТУ) о создании на базе машиностроительного факультета базовых кафедр «Конструкторско-технологическое обеспечение машиностроительных производств» и «Самолето- и вертолетостроение».

На базе Улан-Удэнского колледжа железнодорожного транспорта – филиала ФГБОУ ВПО «Иркутский государственный университет путей сообщения» ведется подготовка специалистов для Улан-Удэнского ЛВРЗ – филиала АО «Желдорремаш».

В ГАПОУ РБ «Политехнический техникум» п. Селенгинск сформирована группа по специальности «Технология комплексной

переработки древесины» на основе целевой контрактной подготовки, предусмотрено прохождение производственной практики студентов техникума и проведение теоретических и практических занятий на ОАО «Селенгинский ЦКК», с целью подготовки профильных специалистов, в том числе для трудоустройства на предприятии.

Предложения в проект рекомендаций «круглого стола»:

1. Введение мер в целях разумного ограничения объемов привлечения иностранной рабочей силы на территорию Республики Бурятия.
2. Создание на уровне федерального законодательства условий для закрепления населения на территории Республики Бурятия посредством предоставления ипотечных кредитов на льготных условиях, повышения занятости, улучшения жилищных условий населения, устранения несоответствия выпуска специалистов системой образования республики потребностям рынка труда.

**Информация
на заседание Круглого стола на тему: «Рынок труда. Профес-
сиональное обучение и переобучение безработных граждан, Про-
блемы взаимодействия»**

Ситуация на рынке труда Бурятии

2020 год для службы занятости населения республики выдался одновременно и непростым и продуктивным в плане выполнения задач по стабилизации рынка труда и трудоустройству граждан.

В условиях ухудшения ситуации на рынке труда в связи с распространением новой коронавирусной инфекции, когда многие организации Бурятии были вынуждены приостановить свою деятельность, увеличилась обращаемость граждан в центры занятости для поиска работы.

В связи с мерами по недопущению распространения коронавируса Правительством Российской Федерации были приняты Временные правила, которые значительно упростили процедуру регистрации граждан в органах службы занятости в целях поиска подходящей работы и выплаты пособия по безработице.

В 2020 году в органы службы занятости республики обратилось более 51 тыс. чел., что в сравнении с прошлым годом больше в 2 раза (около 25,0 тыс.чел.). Из них, граждан, пострадавших от коронавирусной инфекции, уволенных после 1 марта 2020 года – 13,2 тыс.чел., что составило всего 26% от обратившихся.

Рост численности произошел в основном из-за граждан, желающих возобновить трудовую деятельность после длительного (более 1 года) перерыва.

Пик увеличения количества безработных граждан пришелся на начало августа, тогда уровень регистрируемой безработицы достиг своего максимального значения 6,7%. Далее пошло его снижение и на 1 января 2021 года составил 4,9%. (на сегодняшний день – 2,1 %).

По итогам 2020 года (по данным Бурятстата) уровень общей безработицы по Республике Бурятия составил – 10,5 %, что на 1,3 п.п. больше, чем в 2019 году (9,2 %).

Справочно: Данный показатель за аналогичный период по РФ составил 5,8% (2019 год - 4,6%) увеличение составило 1,2 п.п. и по ДФО – 6,5% (2019 год -6,0%) увеличение составило 0,5 п.п.

Максимального значения уровень безработицы (по МОТ) достиг в июне 2020 года и составил 11,0 %.

С начала 2021 года в органы службы занятости обратилось около 8 тыс.чел в поиске подходящей работы. По состоянию на 20 апреля 2021 года на учете состоит 8877 безработных граждан. Уровень регистрируемой безработицы составил – 2,1%.

По итогам февраля 2021 года (по данным Буряттата) уровень общей безработицы составляет – 10,8%.

В 2020 году в центры занятости населения работодателями, осуществляющими деятельность на территории муниципальных образований Республики Бурятия, заявлено 45,3 тыс. вакансий, что на 4,8 тыс. вакансий или на 9,5 % меньше, чем в 2019 году (50,1 вакансий). Снижение числа заявленных вакансий связано с введением ограничительных мероприятий Указом Главы Республики Бурятия от 13 марта 2020 г. № 37. В рамках исполнения Указа и в соответствии с постановлением Правительства Российской Федерации от 8 апреля 2020 г. № 460 «Об утверждении Временных правил регистрации граждан в целях поиска подходящей работы и в качестве безработных, а также осуществления социальных выплат гражданам, признанных в установленном порядке безработными» работа по приему граждан в центрах занятости населения переведена в дистанционный режим.

Введенные ограничительные мероприятия сказались и на работодателях республики. Многие предприятия сняли вакансии, а так же приостановили набор работников.

В период пика пандемии число активных вакансий снижается с 10 тыс. вакансий до 8 тыс. вакансий. В большей степени в период ограничительных мероприятий пострадали предприятия отраслей: культуры, организации досуга и развлечений, общественного питания, гостиничного бизнеса, компании, предоставляющие бытовые услуги (ремонт, стирка, химчистка, парикмахерские и салоны красоты);

транспортировки и хранения (пассажирский транспорт, автомобильный грузовой транспорт, услуги по перевозкам).

Среднемесячная заработная плата по вакансиям, заявленным в центры занятости населения за 2020 год, составила 25090 рублей, что на 790 рублей или на 3,1% больше, чем за 2019 год (24300 рублей).

Наибольшая средняя заработная плата отмечена по вакансиям организаций добычи полезных ископаемых – 49196 руб., организаций, осуществляющих административную деятельность и сопутствующих дополнительных услуг – 31207 руб., организаций с профессиональной, научной и технической деятельностью – 26351 руб., организаций в области транспортировки и хранения - 24400 руб., организаций в области здравоохранения 28590 руб. и строительства – 24930 руб.

Однако по данным анализа резюме соискателей, поступающих с Портала «Работа в России» ожидания заработной платы будущего места работы для граждан составляет в пределах 40-60 тыс. руб. Поэтому при предложении вакансий от службы занятости соискатели вынуждены отказываться от предложений трудоустройства по причине низкой заработной платы.

В общем числе вакансий, заявленных работодателями в центры занятости населения, 26369 вакансий (58,2%) – по рабочим профессиям; 18922 тыс. вакансий (41,2%) – по должностям специалистов и служащих.

Большая часть вакансий приходится на городскую местность (75,3%) и отличается своей структурой от вакансий села. Особенностью спроса на рабочую силу на сельском рынке труда является его сезонность и характер работы. В основном это вакансии, предназначенные для организации и проведения сезонных работ (посадка, уборка, прополка урожая, уборка территорий) связанные с неквалифицированным трудом, рассчитанные на временные работы. Помимо этого в сельской местности наблюдается потребность в кадрах в основном на специалистов бюджетной сферы (35,3%) ограничивающиеся отраслями образования, здравоохранения, культуры и силовых структур. Заработная плата по временной работе не превышает минимальный размер оплаты труда и это еще при условии полной занятости граждан, которая при сезонной работе наблюдается крайне редко. Так же, в отдаленных сельских поселениях с населением до 500 чел. вакансии могут быть представлены одним работодателем в сфере торговли с ограниченным количеством рабочих мест.

В городской местности отмечается стабильный рост потребности в рабочих строительной специальности таких как, бетонщики, каменщики, маляры, монтажники, облицовщики. Однако заработная плата отрасли строительства далека от ожидания самих безработных. Заработная плата по отдельным профессиям составляет от 18000 до 20000 тыс. руб. (бетонщик, плотник). Рост количества вакансий в этой отрасли

связан с интенсивным развитием строительства жилых и нежилых объектов на территории республики. В области здравоохранения востребованы врачи терапевты, стоматологи, инфекционисты, скорой и неотложной медицинской помощи и т.д., акушерки, фельдшер, медицинская сестра. В структуре государственного управления востребованы полицейские, следователи, участковый уполномоченные полиции. В отрасли обрабатывающие производства требуются инженер по качеству, инженер по контрольно-измерительным приборам и автоматике, инженер по наладке и испытаниям, инженер по снабжению, инженер-механик, инженер-программист.

Имеющийся дисбаланс спроса и предложения и не заполнение вакансий гражданами, состоящими на учете в органах службы занятости объясняется рядом причин.

В первую очередь - это несоответствие уровня образования и имеющейся специализации у безработных граждан, состоящих на учете в органах службы занятости населения по заявленным вакансиям. К примеру, при наличии достаточного количества вакансий в сфере здравоохранения, эти рабочие места не могут заполниться из-за отсутствия специалистов на учете, а во вторых - из —за наличия у безработных граждан медицинского образования по другой специализации. Это доказывает и анализ структуры состоящих на учете граждан, где основную массу граждан более 50% составляют безработные, не имеющие среднего и имеющие общее образование, 23,1% составляют граждане, имеющие длительный перерыв в работе и не имеющие опыт работы.

Вторая причина дисбаланса спроса и предложения это территориальное несоответствие предлагаемых вакансий, связанное с удаленным расположением рабочего места от места жительства безработного. Во многих случаях это подтверждается высоким количеством состоящих на учете граждан и небольшим числом заявленных вакансий в сельских поселениях. При этом основное сосредоточение вакансий присутствует в районных центрах республики. Кроме этого, основная масса вакансий в республике естественно приходится на территории с более развитой инфраструктурой присущей городской местности. В настоящее время в г. Улан-Удэ зарегистрировано порядка 75% вакансий от всех заявленных по республике.

Третья причина - это низкая заработная плата вакансий, заявленных в органы службы занятости. Из общего количества вакансий, заявленных работодателями по состоянию на 23.03.2021 г. более 40 % вакансий составляют вакансии с уровнем заработной платы в пределах 25 тыс. руб. и всего лишь 6,5 % высокооплачиваемых вакансий с заработной платой выше 45 тыс. рублей отраслей добывающей, обрабатывающей промышленности, государственного управления и

безопасности, где необходим специализированный уровень подготовки кандидатов.

Профессиональное обучение безработных граждан это одно из важнейших направлений активной политики содействия занятости населения.

Поэтому главной целью профессионального обучения безработных граждан является повышение их конкурентоспособности посредством предоставления им различных образовательных услуг на основе согласования потребностей личности, работодателей и прогнозов развития рынка труда.

Профессиональное обучение базируется на следующих основных принципах:

- подход к профессиональному обучению как к интегральному процессу, включающему в себя не только приобретение обучающимися знаний, умений и навыков, но и осуществление с ними профориентационной работы и психологической поддержки;
- преемственность обучения с имеющимися образовательным потенциалом и навыками трудовой деятельности граждан;
- тесное взаимодействие органов по вопросам занятости со всеми социальными партнерами в области профессионального обучения.

Профессиональное обучение безработных граждан призвано решать следующие основные задачи:

- удовлетворять потребности безработных граждан в профессиональном обучении в целях обеспечения их занятости в соответствии с социальным заказом на подготовку квалифицированных кадров, с учетом требований рынка труда;
- обеспечивать оптимальный баланс потребностей безработных граждан в профессиональном обучении путем предоставления им возможностей в выборе профессий, специальностей, рода занятий, образовательных учреждений, видов и форм обучения и потребностей рынка труда в определенной профессионально-квалификационной структуре рабочей силы.

Профессиональное обучение безработных граждан выполняет экономические и социальные функции. В экономическом аспекте - это развитие трудовых ресурсов общества, повышение профессиональной мобильности, в социальном - повышение профессиональной устойчивости и конкурентоспособности на рынке труда, что рассматривается как важнейшее средство защиты от безработицы.

Согласно закону о занятости профессиональное обучение безработных граждан по направлению органов по вопросам занятости может осуществляться в случаях, если:

- невозможно подобрать подходящую работу из-за отсутствия у гражданина необходимой профессиональной квалификации;
- необходимо изменить профессию, специальность, род занятий в связи с отсутствием работы, отвечающей имеющимся у гражданина профессиональным знаниям, навыкам и умениям;
- гражданином утрачена способность к выполнению работы по прежней профессии, специальности.

В течение 2020 года приступили к профессиональному обучению и дополнительному профессиональному образованию 2050 безработных граждан. Завершили обучение 2021 гражданин.

Профессиональное обучение и дополнительное профессиональное образование безработных граждан проводилось по профессиям (специальностям), пользующимся спросом на рынке труда: водитель автомобиля, повар, медицинская сестра, охранник, электрогазосварщик, водитель бульдозера, экскаватора, воспитатель, младший воспитатель, охранник, фрезеровщик, водитель погрузчика и т.д.

В 2020 году особое внимание уделялось по обучению безработных граждан по специальностям в медицинской сфере. 177 безработных граждан, имеющие базовое медицинское образование, прошли повышение квалификации по специальностям: врач-терапевт, врач анестезиолог-реаниматолог, врач физиотерапевт, акушер, врач УЗИ, врач акушер-гинеколог, медицинская сестра, медсестра операционная, врач-педиатр, младшая медицинская сестра по уходу за больными и другие.

В рамках организации профессионального обучения и дополнительного профессионального образования граждан в 2020 году - 308 безработных граждан прошли профессиональное обучение по специальностям: воспитатель, младший воспитатель.

Администрацией города Улан-Удэ совместно с Центром занятости населения г.Улан-Удэ разработан план мероприятий (дорожная карта) по обеспечению педагогическими кадрами строящихся муниципальных образовательных организаций г.Улан-Удэ в 2020-2022годах. В рамках реализации данного плана и проводится обучение граждан Центром занятости.

В 2020 году 285 безработных граждан и 576 безработных граждан в 2019 году прошли профессиональное обучение по профессиям (специальностям) в строительной отрасли таким как: машинист экскаватора, машинист автогрейдера, машинист бульдозера, машинист буровой установки, водитель погрузчика, машинист крана (крановщик), машинист крана автомобильного, электрогазосварщики, газосварщик и другие

Однако, в 2019-2021 годах безработные граждане не обучались по таким строительным профессиям, как каменщик, арматурщик, бетонщик, несмотря на то, что эти профессии включены в перечень

приоритетных профессий, по которым обучаются безработные граждане и Центры занятости населения готовы их направлять в учебные заведения республики.

Безработные граждане отказываются обучаться по данным профессиям по следующим причинам:

- низкая заработная плата (15-25 тыс.руб.) при тяжелых условиях труда;

- сезонный характер работы;

- не соблюдение трудового законодательства при трудоустройстве на работу. В связи с сезонным характером работы работодатели предлагают работу по гражданско-правовым договорам.

По данным Министерства образования РБ профессиональное обучение по строительным специальностям: бетонщик, арматурщик, каменщик 2- 4 разряда в республике проводится только на базе кратковременных курсов сроком до 6 месяцев. В свою очередь работодатели в требованиях к соискателю вакансий указывают 5-6 разряды, по которым в республике обучение не проводится.

Основными причинами высокого уровня безработицы в регионе являются дефицит рабочих мест постоянного характера, преимущественно в сельской местности, дисбаланс спроса и предложения на рынке труда.

Согласно плану мероприятий, направленных на восстановление численности занятого населения в Республике Бурятия, занятость населения республики должна вернуться к докризисному уровню к IV кварталу 2021 года, соответственно доля безработных граждан (по Методологии МОТ) сократится.

В 2021 году:

1. Будет продолжена реализация основных мероприятий активной политики занятости населения в организации:

- общественных работ – 1659 чел.;

- профессионального обучения и дополнительного профессионального образования для 1996 чел.;

- оказание содействия в предпринимательской деятельности 186 безработным гражданам;

- временного трудоустройства 5456 несовершеннолетних граждан в возрасте от 14 до 18 лет в свободное от учебы время, при улучшении санитарно эпидемиологической ситуации в республике.

На мероприятия активной политики занятости Правительством Республики Бурятия выделено 72 млн. руб. На социальные выплаты безработным гражданам – 1326,0 млн.руб.

2. Будет продолжена реализация Подпрограммы «Повышение мобильности трудовых ресурсов» - 50 квалифицированных специалистов из различных регионов России приедут в Республику Бурятия для работы на Улан-Удэнский авиационный завод.

3. На 2021 год поставлена задача по восстановлению численности занятого населения до допандемических значений. Правительством Республики Бурятия утвержден План мероприятий, направленных на восстановление численности занятого населения в Республике Бурятия.

Результатом реализации Плана мероприятий является:

- численность занятого населения - 393,4 тыс. чел.;
- трудоустройство более 14 тыс. человек.

Общие итоги миграции населения Республики Бурятия (чел.)

Годы	Прибывшие - всего	из них				Выбывшие - всего	из них				Миграционный прирост, убыль (-) - всего	из него в результате			
		в пределах России	в том числе		из зарубежных стран		в пределах России	в том числе		в зарубежные страны		передвижений в пределах России	в том числе		миграционного обмена населением с
			внутри- региональная	из других регионов				внутри- региональная	в другие регионы				внутри- региональная	между регионами	
2010	20151	19873	13549	6324	278	23386	23317	13549	9768	69	-3235	-3444	-	-3444	209
2011	30376	29886	21013	8873	490	34731	34649	21013	13636	82	-4355	-4763	-	-4763	408
2012	35191	34784	23858	10926	407	39714	39577	23858	15719	137	-4523	-4793	-	-4793	270
2013	37514	36942	25187	11755	572	41093	40964	25187	15777	129	-3579	-4022	-	-4022	443
2014	40570	39551	26584	12967	1019	41846	41630	26584	15046	216	-1276	-2079	-	-2079	803
2015	43503	42458	29340	13118	1045	45509	45133	29340	15793	376	-2006	-2675	-	-2675	669
2016	43545	42579	29595	12984	966	46758	46285	29595	16690	473	-3213	-3706	-	-3706	493
2017	40551	40119	26725	13394	432	43977	43256	26725	16531	721	-3426	-3137	-	-3137	-289
2018	41174	40760	27897	12863	414	45751	44922	27897	17025	829	-4577	-4162	-	-4162	-415
2019	45387	42374	29270	13104	3013	44350	43546	29270	14276	804	1037	-1172	-	-1172	2209
2020	39850	37776	25891	11885	2074	41200	38657	25891	12766	2543	-1350	-881	-	-881	-469

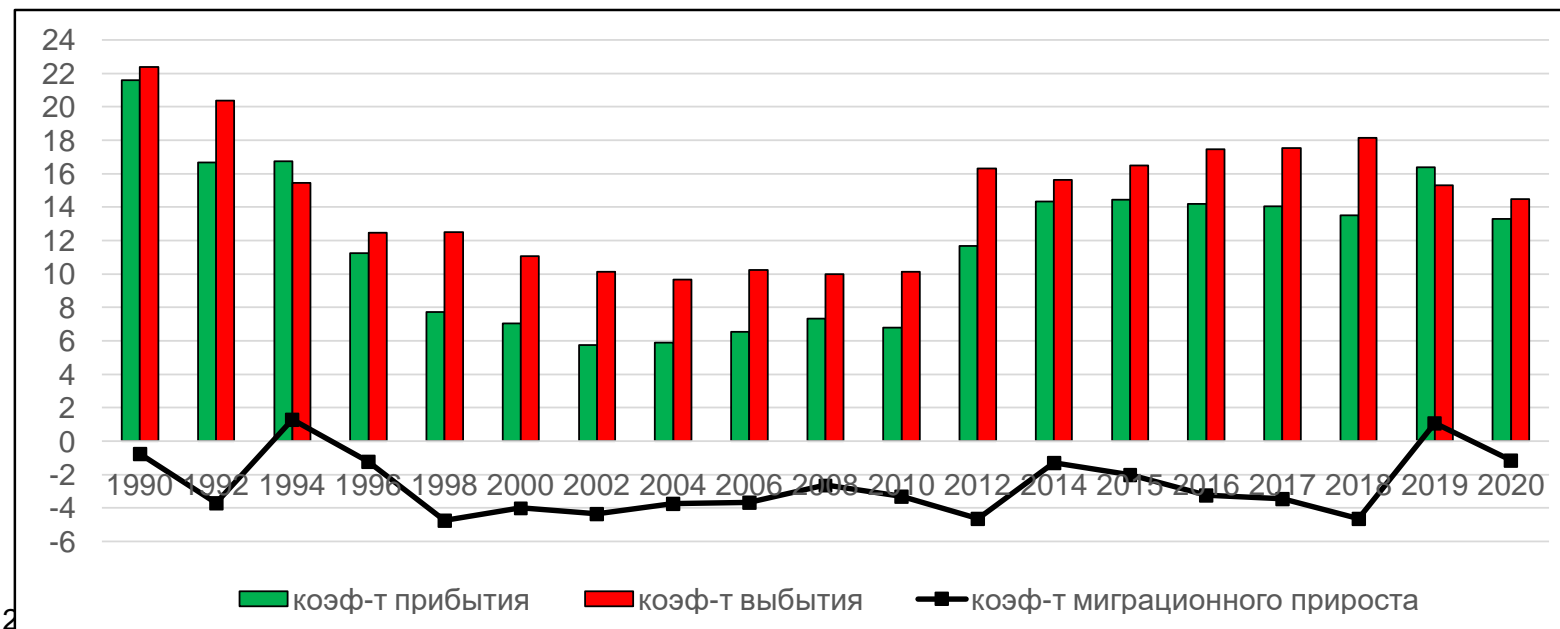


Миграция молодежи в Республике Бурятия

В.н.с. ОРЭИ БНЦ СО РАН, д.соц.н.
Бюраева Ю.Г.
23.04.2021 г.

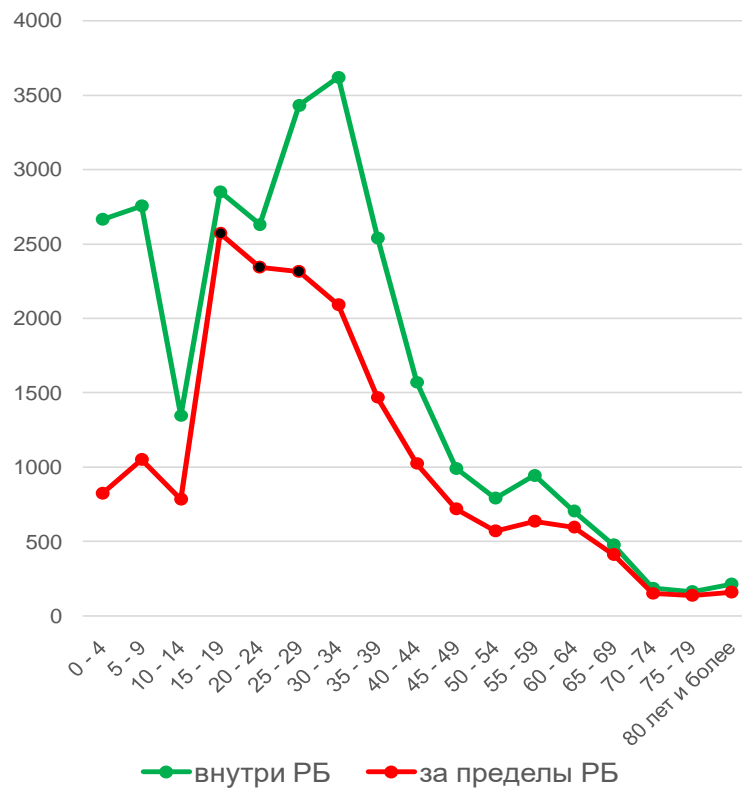
Постановка проблемы

- Перманентный **миграционный отток** населения из регионов Восточной Сибири и Дальнего Востока с началом экономических реформ в результате отказа государством от целенаправленной экономической политики.
- Миграционная убыль 432 тыс. чел. в Бурятии с 1990 г.
- Сокращение численности населения на 6,1 % (1990 г. – 1050,1 тыс. чел., 2020 г. – 985,7 тыс. чел.).
- Основная часть миграционного оттока – молодежь 15–29 лет (40%).

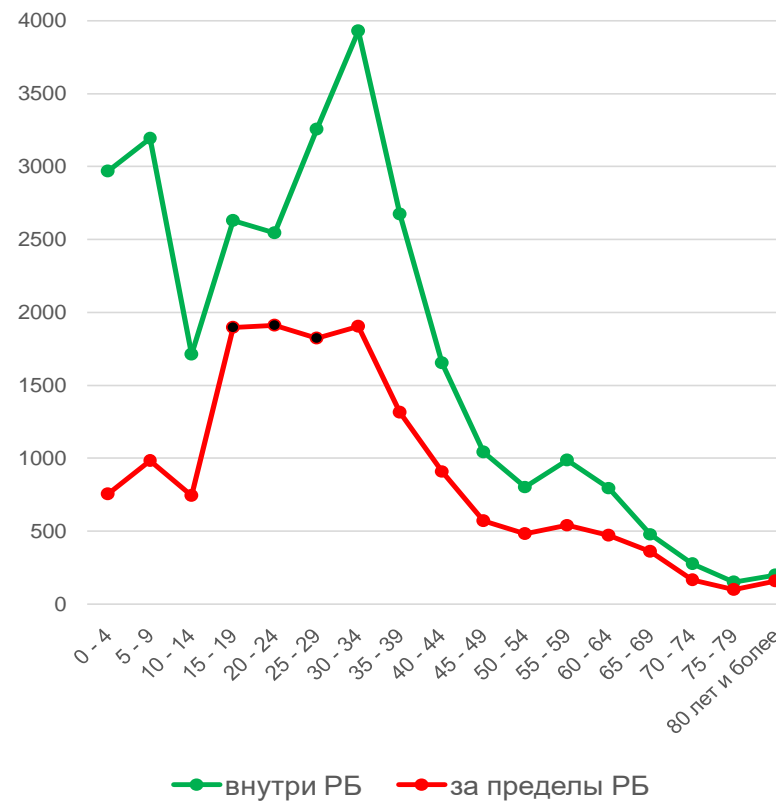


Внутрирегиональная и межрегиональная миграция

2018 г., чел.



2019 г., чел.





Внутрирегиональная и межрегиональная миграция

- Снижение оттока молодежи за пределы республики с возрастом при росте перемещений внутри региона.
- РБ – регион с высокой межрегиональной образовательной миграцией и относительно низкой межрегиональной трудовой миграцией молодежи.
- Центр притяжения молодежи внутри республики – **столица и ближайšie к ней территории**. Все районы республики за исключением трех прилегающих к Улан-Удэ ежегодно теряют население за счет убыли молодежи.
- Сохранение **«западного дрейфа»** в межрегиональной молодежной миграции. Основные города и регионы выбора – **Москва и Московская область, Иркутская область, Санкт-Петербург, Красноярский край, Новосибирская область, Томская область, Краснодарский край**.



Внутрирегиональная миграция: настроения молодежи

- Превалирование сельской молодежи среди внутрирегиональных перемещений (53%).
- Намерены покинуть свой населенный пункт для получения образования 84% выпускников сельских школ.
- Направления миграции:
 - столица республики – 43%;
 - в другие регионы – 38%.
- Рост планирующих мигрировать за пределы республики. В 2009 г. их доля = 20% .

Востребованность региональных систем ВО, 2017 г.



Сокращение численности приема в вузы РБ с 2011 г.

Выбор вуза как запасного варианта или по остаточному принципу.

«Если не смогу по баллам или финансам поступить и уехать в другой город России, тогда придется поступать в вуз в г. Улан-Удэ».

Республика Бурятия

РБ – 59 место из 79 регионов по уровню востребованности вузов выпускниками школ

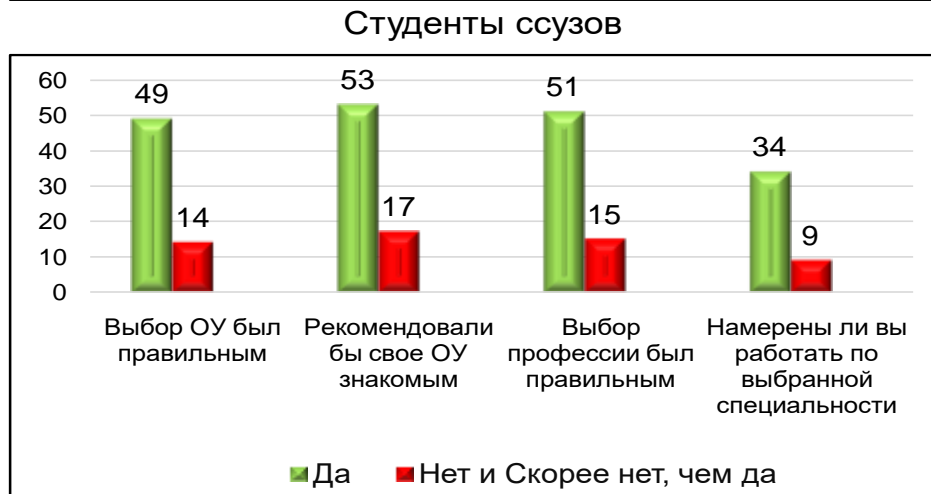
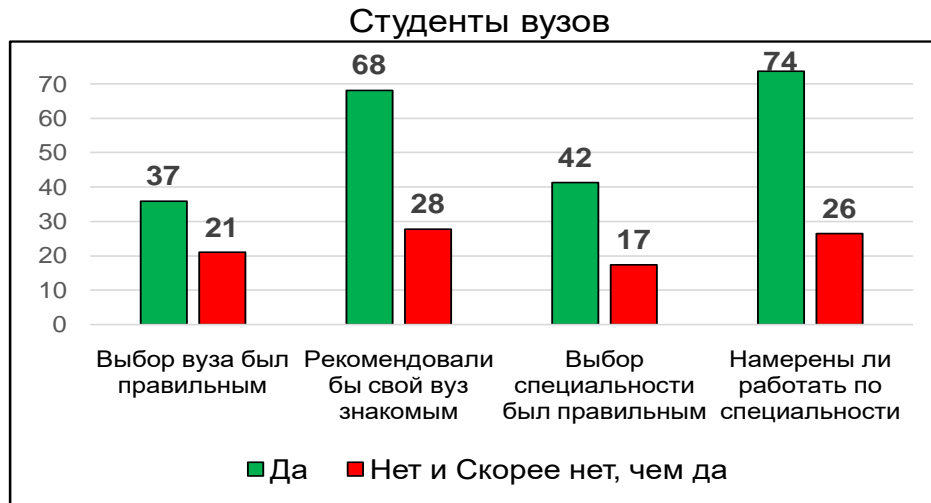
Образовательная миграция молодежи, 2020 г.

- Доля выпускников, решивших получать ВО за пределами республики = 41% (2193 чел.), что в 2,3 раза больше, чем выбравших региональные вузы = 17,8% (953 чел.).
- В СПО наблюдается обратная ситуация (абитуриенты с низкими образовательными результатами, из малообеспеченных семей).
- Доля абитуриентов, выбравших региональные учреждения СПО = 21,3% (1142 чел.), что превышает долю уехавших в 2,4 раза = 8,7% (468 чел.).
- Неблагоприятная для региона тенденция ежегодного роста образовательной миграции выпускников школ как для обучения в вузах, так и ссузах. Темп роста с 2017 г. = 11,8%.
- Процент возврата уехавших из региона абитуриентов незначителен.

Причины усиления образовательной миграции

- **Урезание бюджетных мест.**
 - Темп снижения числа студентов-бюджетников с 2010 г. составил в вузах – 32%, ссузах – 0,3%.
- **Снижение качества образования.** Выпускники школ указывают на высокую значимость качества подготовки при выборе вуза.
 - По качеству приема в вузы Республика Бурятия занимает 70 место из 79.
 - Средний балл ЕГЭ абитуриентов на:
 - бюджетной основе = 57,3 б. (2018 г.), 59,1 б. (2019 г.)
 - платном обучении = 56,7 б. (2018 г.), 57,5 б. (2019 г.)

Оценка образовательного выбора, % к ответившим



- Качество образования как мотив выбора вуза = 4 место.
- Удовлетворительная оценка выпускниками качества получаемого образования как в вузах, так и ссузах.
- Оценка подразумевает 5 уровней удовлетворенности качеством образования:
 - неудовлетворительный (менее 0,60),
 - удовлетворительный (0,60 – 0,69),
 - допустимый (0,70 – 0,79),
 - средний (0,80 – 0,89),
 - высокий (0,90 – 1,00).

Причины усиления образовательной миграции

- Недостаточный уровень материально-технической базы республиканских учебных заведений.

Показатель	СПО	ВО
Оснащенность компьютерами на 1000 студентов в 2019/20 г.		
РБ	198 (17 место в РФ)	229 (64 место)
СФО	165	309
ДФО	174	284
РФ	170	262

- Снижение кадрового потенциала учебных заведений.

Показатель	СПО (квал. рабочие)	СПО (спец. ср. звена)	ВО
Соотношение студентов на 1 преподавателя и(или) мастера в:			
РБ	19	23	15
СФО	14	23	18
ДФО	14	25	18
РФ	14	21	18
Средняя заработная плата преподавателей и мастеров, руб.			
РБ	36 331		61 769
СФО	34 747		74 875
ДФО	59 984		92 970
РФ	39 147		89 851



Угрозы усиления образовательной миграции

- Рост численности 18-летних в Бурятии, который составит:
 - в 2021 г. – 21,2% от численности 2016 г.
 - в 2026 г. – 52,3% от численности 2016 г.
- Один из самых высоких темпов роста в РФ после Республики Тыва.
- Риск увеличения объемов оттока молодежи за пределы РБ в условиях несоответствия предложения региональной сферы образования демографической структуре.
- Наличие сильного вуза как фактор привлечения абитуриентов и сдерживания образовательной миграции.



Трудовая миграция

- Второй всплеск миграции – молодые люди в возрасте от 20 до 24 лет (13%).
- Республика Бурятия характеризуется (по итогам 2019 г.):
 - низкий рейтинг социально-экономического положения (71 место в РФ и 7 место в ДФО)
 - напряженная ситуация на рынке труда (68 место по индексу рынка труда), когда каждый пятый безработный – это молодой человек до 25 л., каждый четвертый – без опыта работа, т.е. выпускник.
 - низкий уровень трудоустройства выпускников вузов в целом (66%) и высокая доля выпускников, трудоустроившихся за пределами региона – 38,4%.
- Аналогичные тенденции по трудоустройству выпускников наблюдались в Камчатском крае (65%) и Еврейской автономной области (68%).

Потенциальная миграция

Выпускники вузов – 30,7%

Не определились – 37,5%

1. уроженцы других регионов (с опытом миграции);
2. представители др. национальностей;
3. менее удовлетворенные выбором вуза и качеством получаемого образования;
4. не собирающиеся работать по специальности;
5. обеспокоенные и тревожащиеся о своем будущем;
6. БГСХА и ВСГИК;
7. заканчивающие специалитет и бакалавриат;
8. рассчитывающие на более высокую з/п;
9. из семей с противоположным уровнем дохода – высоким и выше среднего и низким.

Выпускники ссузов – 21,5%

Не определились – 51,6%

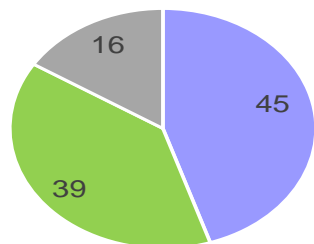
1. уроженцы других регионов;
2. представители других национальностей;
3. менее удовлетворенные выбором своего учебного заведения и качеством обучения;
4. не собирающиеся работать по специальности;
5. обеспокоенные и тревожащиеся о своем будущем;
6. туристско-сервисных и энергетических специальностей.

Причины трудовой миграции

- Низкий уровень предполагаемой зарплаты (63% выпускников, в 29% случаев указана как единственная причина).
 - Среднемесячная з/п в Бурятии (39115 руб.) ниже чем по ДФО (56437 руб.), СФО (43310руб.) и РФ (47867 руб.).
 - У выехавших в другие регионы (25193 руб.) выпускников более высокая зарплата, чем у оставшихся (22105 руб.) в среднем в 1,2 раз, по некоторым регионам разница доходит до 2 раз (в Москве – 45041 руб.).
- Дефицит рабочих мест по специальности (45% выпускников) – невысокие возможности для реализации трудового потенциала. Сохраняется структурный дисбаланс спроса и предложения рабочей силы по уровню образования и профессионально-квалификационному профилю.
- Выгодное предложение работы в другом регионе (23,7%).

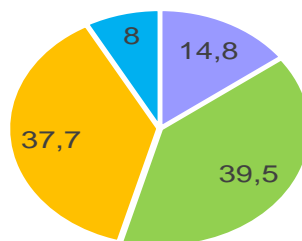


Выпуск, %



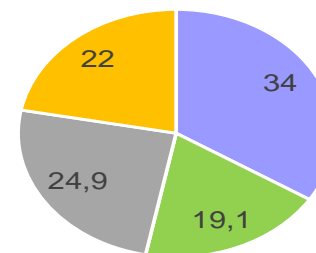
- ВО
- СПО (специалисты)
- СПО (кв. рабочие)

Вакансии, %



- ВО
- Без ПО
- СПО
- Без требований

Занятые, %



- ВО
- СПО (специалисты)
- СПО (кв. рабочие)
- Без ПО



Причины трудовой миграции

- Продолжение образования на более высоком уровне. 43 % выпускников вузов и 47 % выпускников ссузов – потенциальных мигрантов, планируют продолжать обучение. Особенно востребовано выпускниками бакалавриата и специалитета.
- Проблемы с жильем (20% выпускников). Наиболее актуально для студентов БГСХА, большинство из которых являются уроженцами сельской местности и среди которых значительная доля выходцев из других регионов и стран.

Причины трудовой миграции

- **Недостаточный уровень качества жизни** – отсутствие перспектив, малоразвитость социальной инфраструктуры и культурной жизни, распространённость кумовства и неформальных каналов трудоустройства, консерватизм местного менталитета.
- **Психологические факторы** – молодёжь как наиболее мобильная группа выказывает желание пожить в другом регионе или стране, проверить собственные силы на новом месте.
- **Природно-географический фактор.** Для республики характерны суровые природно-климатические условия, большая отдалённость от федерального центра, большая территория при низкой плотности населения (2,8 чел./км²).



Последствия миграции молодежи

- Трудности с набором в местные учебные заведения.
- Проблемы кадрового обеспечения и формирования региональных элит.
- Рост конкуренции между регионами за человеческие ресурсы. РБ – «донор» человеческих ресурсов для наиболее развитой части страны.
- Демографические потери.
- Усугубление экономических проблем в силу снижения количества и качества рабочих мест и потребительского спроса.
- Обострение социальных проблем.
- Обезлюдение приграничного региона – угроза национальной безопасности страны.

Предложения и рекомендации

- Акцент на местную молодежь при разработке мероприятий и создании благоприятных условий и стимулов для закрепления в республике. Необходимо:
 - создание соответствующих рабочих мест и достойной оплаты труда;
 - выравнивание уровня заработной платы в республике со средней по ДФО;
 - устранение разрыва в межотраслевой и межпрофессиональной оплате труда.
- Ориентация молодежной политики на выявление неиспользованных ресурсов региона:
- позитивный опыт региональной молодежной политики (расширение зоны «социальных лифтов», социальных программ, ориентированных на трудоустройство, развитие социокультурной инфраструктуры региона, поддержка творческих проектов молодежи, инициатив, связанных с использованием регионального культурного капитала, организация досуга и добровольческого движения молодежи;
- опыт работодателей по формированию социального пакета и созданию привлекательных рабочих мест.

Предложения и рекомендации

- Предоставление молодежи соответствующих образовательных возможностей как способ сдерживания молодежной миграции:
 - повышение качества образования и конкурентоспособности вузов, их имиджа;
 - расширение направлений подготовки на бюджетной основе, в т.ч. на уровне магистратуры;
 - актуализация программ подготовки под практические потребности рынка труда;
- Наличие сильного вуза – инструмент сохранения молодежи внутри региона. Задачи создания опорного вуза:
 - предоставление уникальных возможностей для обучающихся в сфере экологии и охраны окружающей среды, рационального использования природных ресурсов – предпосылки развития данного направления имеются в ВСГУТУ.
 - подготовка специалистов со знанием восточных языков, основ ведения бизнеса со странами АТР и т.п. в контексте реализации экономического коридора «Россия-Монголия-Китай» – на основе Восточного института БГУ.